



Indice

2 Indicaciones
generales de
seguridad /
Procedimiento
general de uso

3 Inspección
preliminar /
Problemas /
Alimentación /
Parada /
Mantenimiento pre -
ventivo de la bomba

4 Bomba de tres
pistones /

5 Códigos de
repuestos /

Indicaciones generales de seguridad

El mal uso de bombas e instalaciones de alta presión y el no cumplimiento de las instrucciones de utilización y mantenimiento puede causar lesiones graves a personas y / o daños a la propiedad. Para cualquier pedido de reparación o de uso de la unidad de alta presión de debe poseer la competencia necesaria para hacerlo. Por lo tanto, debe ser consciente de las características de los componentes utilizados, y debe adoptar todas las precauciones necesarias con el fin de garantizar la máxima seguridad en cualquier condición de funcionamiento. Por el interés en la seguridad, ninguna precaución dada que sea razonablemente factible debe ser descuidada.

PAZIMA S.A.

Características Técnicas

Caudal	Presión	Potencia	RPM	Peso
110 L/Min	716 Lb/Pul ² 50 Kg/cm ²	15 Hp 12 Kw	540	84 Kg

Procedimiento general de uso

- El Operador siempre debe respetar los procedimientos de seguridad antes de cualquier otro interés, sus acciones siempre deben regirse por el sentido común y la responsabilidad.
- El Operador siempre debe usar los elementos de seguridad apropiados.

Nota: La ropa adecuada efectivamente puede proteger contra pulverización del agua, pero no puede ofrecer una protección adecuada contra el impacto directo de chorros de agua a partir de una cierta distancia. Algunas circunstancias pueden requerir más protección.

- Se aconseja emplear un equipo de al menos dos operadores, capaz de proporcionar la asistencia mutua e inmediata si es necesario, y para rotar sus funciones en casos de trabajos largos y pesados.
- El acceso a la zona de trabajo que está dentro del área de los chorros de agua debe estar absolutamente prohibido, esta área debe ser libre de objetos que puedan ser involuntariamente afectados por el chorro a presión, causando daños o situaciones peligrosas.
- El chorro de agua debe ser dirigido hacia el área de trabajo, incluso durante la prueba preliminar o inspecciones.
- El Operador siempre debe prestar atención a las trayectorias de los escombros eliminados por el chorro de agua. Si es necesario, protectores secundarios adecuados deben ser proporcionados por el Operador con el fin de proteger cualquier cosa que pueda ser accidentalmente expuesta.
- Por ninguna razón el operador se debe distraer durante la operación. El personal que tiene que acceder al área de trabajo debe esperar a que el operador suspenda su labor, e inmediatamente después hacer notar su presencia.
- Por razones de seguridad, es importante que cada miembro del equipo este perfectamente consciente de las intenciones y acciones de otros miembros del equipo con el fin de evita peligrosos malentendidos.

Reconocer los avisos de seguridad.



Recuerde antes de realizar cualquier tarea utilizar los siguientes elementos de protección personal:



PROTECCIÓN AUDITIVA



PROTECCIÓN VISUAL



GUANTES

Inspección preliminar

Reconocer los avisos de seguridad.



Antes de arrancar la unidad, el operador debe comprobar:

- Que la línea de succión este siempre conectada. La bomba nunca debe trabajar en seco
- El filtro de entrada de la bomba deben estar perfectamente limpio.
- Todas las conexiones de aspiración y expulsión deben estar correctamente apretadas.
- Inspeccionar el correcto nivel de aceite de la bomba por medio de la varilla colocada en la parte superior de la carcasa.
- Las mangueras de alta presión no muestren signos aparentes de abrasión, y que las conexiones estén en perfecto estado.
- Cualquier duda o anomalía razonable que pueda surgir antes o durante el funcionamiento debe ser inmediatamente reportadas y verificadas por personal competente. En estos casos, la presión debe ser liberada inmediatamente y se detenida la unidad de alta presión.

Alimentación

La bomba siempre debe recibir el agua por gravedad o por alimentación forzada y nunca succionar de un nivel inferior, para obtener una mejor eficiencia volumétrica y sobre todo para evitar la cavitación.

Parada

1. Si el periodo de tiempo en desuso es prolongado es conveniente primero, hacer funcionar la bomba con algún aceite soluble.
2. Desagotar completamente el circuito.
3. Hacer funcionar la bomba en vacío por algunos segundos para vaciar el interior de la misma, sobre todo si existe el problema de congelamiento por bajas temperaturas.

Si la bomba está congelada o así lo parece en ningún caso debe ser operada hasta que todo el sistema haya sido descongelado.

Problemas

1

Si la bomba no succiona:

- La línea de aspiración no esta correctamente sellada pudiendo aspirar aire.
- Válvulas del cabezal adheridas
- Llave de cierre del filtro (tuerca amarilla) en posición incorrecta

2

Si la bomba golpea o fluctúa la presión:

- Válvula obstruida
- Nivel de succión demasiado bajo
- Obturación en la red de alimentación
- Sopapas de bombeo gastadas
- Succión de aire en la línea de alimentación
- La bomba no ha sido lo suficientemente cebada

3

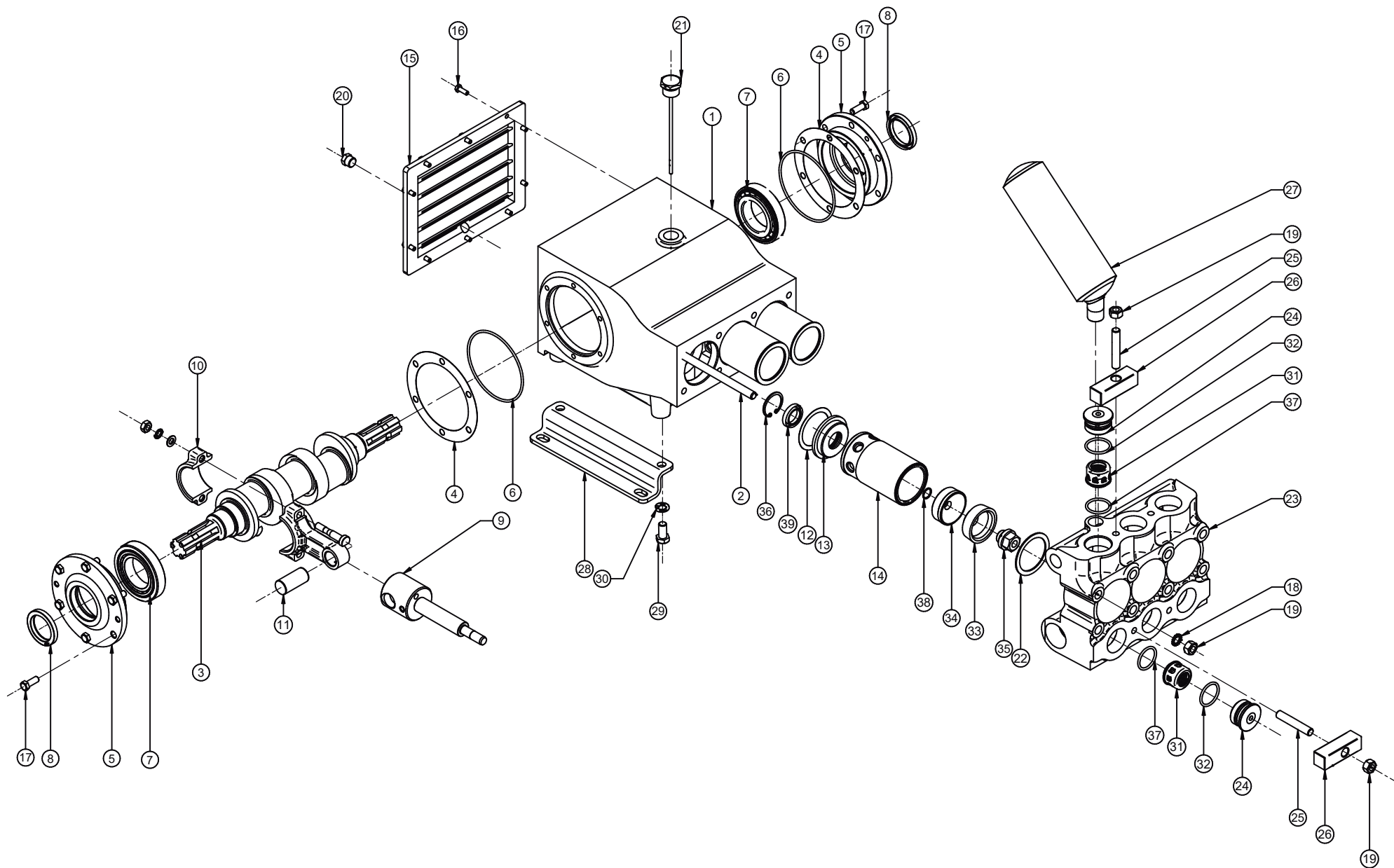
Si la bomba no levanta presión:

- Desgaste en asiento y bolilla de la válvula reguladora
- Desgaste en las válvulas del cabezal

Mantenimiento preventivo de la bomba

CADA 500 HORAS	CADA 1000 HORAS
Chequear el nivel de aceite	Cambio de aceite
Tipo de Aceite: Hidraulico 150 capacidad 3 ltrs	Revisar / remplazar: <ul style="list-style-type: none"> • Aro O` ring de cabezal • Válvula del cabezal • Retenes de bombeo

Bomba de tres pistones



Códigos de repuestos

Pos.	Denominación	Cant.	Código
1	Carcaza	1	21501
2	Esparrago sujecion	8	21509
3	Cigüeñal	1	21510
4	Junta Tapa	2	21521
5	Tapa Porta Rodamiento	2	21507
6	Aro O'ring 2-247	2	01124
7	Rodamiento 30211	2	01206
8	Reten 45 x 62 x 8 DL NBR	2	01125
9	Conjunto Vastago Piston	3	21530
10	Biela	3	21504
11	Perno Biela	3	21516
12	Junta Ademite Ø 75 x Ø 60	3	21514
13	Porta reten para camisa	3	21523
14	Camisa	3	21522
15	Tapa Carcaza	1	21503
16	Bulon C/Exa. Ø 1/4" W x	10	01002
17	Bulon 3/8" W x 1" G5	12	01006
18	Arandela C/Dentado Ext. Ø	8	01075
19	Tuerca 1/2" W	12	01062
20	Tapon 3/8" BSP	1	01110

Pos.	Denominación	Cant.	Código
21	Medidor de Aceite	1	21517
22	Junta Poliuretano Ø 75 x Ø	3	21520
23	Cabecal	1	21502
24	Tapa Cabecal	6	21512
25	Esparrago bloqueo tapon	4	21524
26	Bloqueo Tapon	4	21528
27	Compensador	1	06700
28	Soporte bomba	2	29310
29	Bulon 1/2" W x 1" G5	4	01007
30	Arandela Elastica 1/2"	4	01072
31	Valvula	6	21515
32	Aro O'ring 2-221	6	01120
33	Sopapa Ø60	3	01155
34	Porta Sopapa	3	21525
35	Tuerca de ajuste sopapa	3	21526
36	Anillo Seeger DIN 472 Ø40	3	01088
37	Aro O'Ring 2-220 H	6	01120
38	Aro O'Ring 2-016 H	3	01120
39	Reten 45 x 62 x 8 DL NBR	3	01125

